

## **Inrättande av biotopskyddsområde Vårberg i Skärholmens stadsdelsnämndsområde**

Hemställan från stadsbyggnadsnämnden

Förslag till beslut

Kommunstyrelsen föreslår att kommunfullmäktige beslutar följande.

Biotopskyddsområde för Vårberg i Skärholmens stadsdelsnämndsområde inrättas i enlighet med det syfte, de föreskrifter, den avgränsning och bestämmelser om områdets skötsel som framgår av bilaga 1 till utlåtandet.

**Föredragande borgarråden Karin Wanngård, Jan Valeskog och Åsa Lindhagen**

### **Sammanfattning av ärendet**

Stadsbyggnadsnämnden beslutade vid sitt sammanträde den 12 juni 2025, om att föreslå att kommunfullmäktige inrättar biotopskyddsområde Vårberg i enlighet med stadsbyggnadskontorets tjänsteutlåtande med bilagor. Stadsbyggnadsnämnden beslutade även om att godkänna samrådsredogörelsen. Biotopskyddsområdet i Vårberg ligger inom Skärholmens stadsdelsnämndsområde. Området som skyddas är cirka 2,8 hektar och utgörs av biototypen hassellundar och hasselrika skogar.

Biotopskyddsområdet syftar till att bevara och på sikt utveckla de naturvärden och den biologiska mångfalden som är knutna till ek- och hasselmiljön i området. Bevarande och utveckling av naturvärdena ska ske med hänsyn till områdets fornlämningar och i samklang med utveckling av de rekreativa värdena.

### **Beredning**

Ärendet har initierats av stadsbyggnadsnämnden och remitterats till stadsledningskontoret.

*Stadsledningskontoret* ställer sig positiva till förslag och anser att det säkerställer naturområdets värden och är i linje med framtida önskvärd stadsutveckling. Beslutet om biotopskyddsområde bidrar till att uppnå Stockholms stads miljömål ”Ett Stockholm med livskraftiga ekosystem”.

## Föredragande borgarrådens synpunkter

Stockholms stad arbetar målinriktat för att skydda mer natur inom staden. Under mandatperioden kommer det tas beslut om flertalet naturreservat och än fler nya biotopskyddsområden. Genom att skydda värdefulla naturområden i Stockholm, samtidigt som bostäder, infrastruktur och arbetsplatser kan utvecklas, skapas förutsättningarna för en växande och hållbar stad.

Föreslaget område är en före detta åkerholme söder om Vårbergsvägen mellan Vårbergs IP och Västerholmsskolan. Området skyddas för sina värdefulla hassellundar och för de hasselrika skogsområdena. Tillsammans med ekarna på platsen bidrar området till den biologiska mångfalden i Stockholm samt de regionala spridningssambanden. Området knyter ihop ekmiljöerna i Gömmaren naturreservat med Sätterskogens naturreservat. Totalt omfattar biotopskyddsområdet cirka 2,8 hektar.

Biotopskyddsområdet ingår i den uppskattade Västerholmsparken vilket gränsar till både en skola, idrottsplats och lekplats. Genom skyddet för området ges förutsättningar för parken att blomstra och fortsätta vara en plats för naturlek och promenader samt en fin utsiktsplats genom områdets höjd över det kringliggande landskapet.

## Bilagor

1. Förslag till beslut för biotopskyddsområde, dnr KS 2025/894-1.3
2. Samrådsredogörelse, dnr KS 2025/894-1.2

**Borgarrådsberedningen** tillstyrker föredragande borgarrådens förslag.

**Kommunstyrelsen** delar borgarrådsberedningens uppfattning och föreslår att kommunfullmäktige beslutar enligt föredragande borgarråds förslag.

Stockholm den 1 oktober 2025

Karin Wanngård  
Kommunstyrelsens ordförande

## Ärendet

Stadsbyggnadsnämnden beslutade vid sitt sammanträde den 12 juni 2025, om att föreslå att kommunfullmäktige inrättar biotopskyddsområde Vårberg i enlighet med stadsbyggnadskontorets tjänsteutlåtande med bilagor. Biotopskyddsområdet i Vårberg ligger inom Skärholmens stadsdelsnämndsområde. Området som skyddas är cirka 2,8 hektar och utgörs av biotoptypen hassellundar och hasselrika skogar.

Biotopskyddsområdet syftar till att bevara och på sikt utveckla de naturvärden och den biologiska mångfalden som är knutna till ek- och hasselmiljön i området. Bevarande och utveckling av naturvärdena ska ske med hänsyn till områdets fornlämningar och i samklang med utveckling av de rekreativa värdena.

## Stadsbyggnadsnämnden

**Stadsbyggnadsnämnden** beslutade vid sitt sammanträde den 12 juni 2025 följande.

1. Stadsbyggnadsnämnden beslutar att godkänna samrådsredogörelsen.
2. Stadsbyggnadsnämnden föreslår att kommunfullmäktige inrättar biotopskyddsområde Vårberg i enlighet med stadsbyggnadskontorets tjänsteutlåtande med bilagor.
3. Stadsbyggnadsnämnden beslutar att omedelbart justera paragrafen.

*Särskilt uttalande* av Mats Johnsson (SD), se Reservationer m.m.

**Stadsbyggnadskontorets** tjänsteutlåtande daterat den 9 maj 2025 har i huvudsak följande lydelse.

I budgeten 2023 och 2024 gav kommunfullmäktige staden i uppdrag att inrätta fem nya biotopskyddsområden; Olovslunden, Vinterviken, Nockebyhov, Vårberg och Skönstavik.

I september 2024 beslutade stadsbyggnadsnämnden att uppdra åt stadsbyggnadskontoret att samråda om förslag till biotopskydd för Vårberg i Skärholmen. Samråd har hållits under hösten 2024. Samtliga remissinstanser tillstyrker förslaget. Efter samrådet har några mindre ändringar gjorts i förslaget utifrån inkomna synpunkter samt dialog med Naturvårdverket.

Biotopskyddsområde Vårberg ska utgöra ett biotopskyddsområde för biotoptypen *hassellundar och hasselrika skogar*. Arealen är cirka 2,8 hektar. Syftet är att bevara och på sikt utveckla de naturvärden och den biologiska mångfalden som är knutna till ek- och hasselmiljön i området.

Skydd av området bedöms ligga i linje med översiktsplanens mål om en växande, sammanhängande, klimatsmart och tålig stad samt med stadens bostadsmål och åtaganden inom överenskommelser om infrastrukturutbyggnad. Vidare stödjer biotopskyddsbeslutet flera av både nationella och kommunala miljömål.

Föreslaget område är en före detta åkerholme söder om Vårbergsvägen mellan Vårbergs IP och Västerholmsskolan. Berörd fastighet är Skärholmen 2:1 som ägs av Stockholms stad.

Områdets ekar utgör en viktig länk i det regionala ädellövsambandet och knyter ihop ekmiljöer i Gömmaren naturreservat med ekmiljöer i Sätmaskogen naturreservat. I Stockholms ekdatabas har området högsta klass, värdeklass 1 och området bedöms även ha en viktig funktion i det kommunala nätverket för ädellöv.

Stadsbyggnadskontoret föreslår att nämnden godkänner samrådsredogörelsen och att nämnden föreslår att kommunfullmäktige inrättar biotopskyddsområde Vårberg i enlighet med bifogat förslag till beslut.

## **BAKGRUND**

I Stockholm finns många områden med höga natur-, kultur- och rekreativa värden. Det är ovanligt både ur ett nationellt och internationellt perspektiv och bidrar till stadens attraktivitet. Att det finns många sådana områden beror på Stockholms unika läge mellan Mälaren och Östersjön och det variationsrika sprickdalslandskapet tillsammans med att människor sedan bronsåldern brukat marken samt frånvaro av rationellt skogsbruk. Det skapar gynnsamma förutsättningar för ett rikt växt- och djurliv.

Genom att skydda värdefulla naturområden i Stockholm, och samtidigt bibehålla utvecklingspotentialen för bostäder, infrastruktur, m.m. i övriga delar av staden, kan staden planera långsiktigt för en växande och hållbar stad. Naturområden som skyddas bidrar till att stockholmarna får fortsatt tillgång till grönområden och bidrar också till den klimatanpassning som behövs för att möjliggöra en tätare och robust stad.

För att kunna bevara stadens biologiska mångfald och livskraftiga ekosystem krävs en fungerande blågrön infrastruktur som innehåller kärnområden av tillräcklig storlek och kvalitet samt spridningsvägar mellan kärnområden. En rik biologisk mångfald lägger grunden för robusta och motståndskraftiga ekosystem som krävs för att kunna tillhandahålla viktiga naturnyttor (ekosystemtjänster).

Skyddsformen biotopskyddsområde

Biotopskyddsområden är en skyddsform som kan användas för små mark- och vattenområden (biotoper) som på grund av sina särskilda egenskaper är värdefulla livsmiljöer för hotade djur- eller växtarter, eller som av andra anledningar är särskilt skyddsvärda. Syftet med att skydda sådana biotoper är att långsiktigt bevara och utveckla naturmiljöer som har särskilt stort värde för djur- och växtarter.

För att en kommun ska kunna besluta att ett område ska utgöra ett biotopskyddsområde måste området utgöras av någon av de 30-tal biotoptyper som är listade i bilaga 2 och 3 till förordningen om områdesskydd enligt miljöbalken. Ett biotopskyddsområde är normalt cirka 2-20 hektar stort. Kommunen eller

myndigheten som har bildat ett biotopskyddsområde får vidta de åtgärder som behövs för att vårda området.

Skyddet innebär att man inom ett biotopskyddsområde inte får bedriva verksamheter eller vidta åtgärder som kan skada naturmiljön. Om det finns särskilda skäl kan kommunen ge dispens från förbudet. Åtgärder och verksamheter som inte skadar naturmiljön är inte förbjudna.

Enligt 8 § förordningen om områdesskydd enligt miljöbalken gäller skyddet för ett biotopskyddsområde inte för de delar av området som är beläget i omedelbar anslutning till bebyggelse som fanns där när skyddet för området inträdde. Av detta följer att den bebyggelse som fanns vid skyddets införande ska kunna användas på det sätt och för de ändamål den var avsedd för när den uppfördes, utan hinder av den senare skyddade biotopen. Pågående verksamhet bör därför kunna fortgå på ett rimligt sätt, och åtgärder som är nödvändiga med hänsyn till pågående verksamhet i anslutning till byggnaden eller för byggnadens funktion eller för att förhindra skada, bör kunna vidtas.

Enligt 8 a § förordningen om områdesskydd enligt miljöbalken får en verksamhet bedrivas eller en åtgärd vidtas inom ett mark- eller vattenområde som är ett biotopskyddsområde, om en detaljplan eller områdesbestämmelser enligt plan- och bygglagen (2010:900) antogs eller fastställdes innan biotopskyddsområdet beslutades och verksamheten eller åtgärden behövs för att genomföra detaljplanen eller områdesbestämmelserna.

## **ÄRENDET**

### **Beskrivning av området**

Biotopskyddsområde Vårberg utgörs av en hasselrik ädellövskog som domineras av ek och stora hasselbuketter. Många gamla lövträd, mest ek, växer i området men det finns även gott om efterträdare som säkrar framtida ekbestånd. Området bedöms ha lång kontinuitet av ädla lövträd och hassel. I ekdatabasen från 2017 har området värdeklass 1 och det finns 3 jätteekar registrerade.

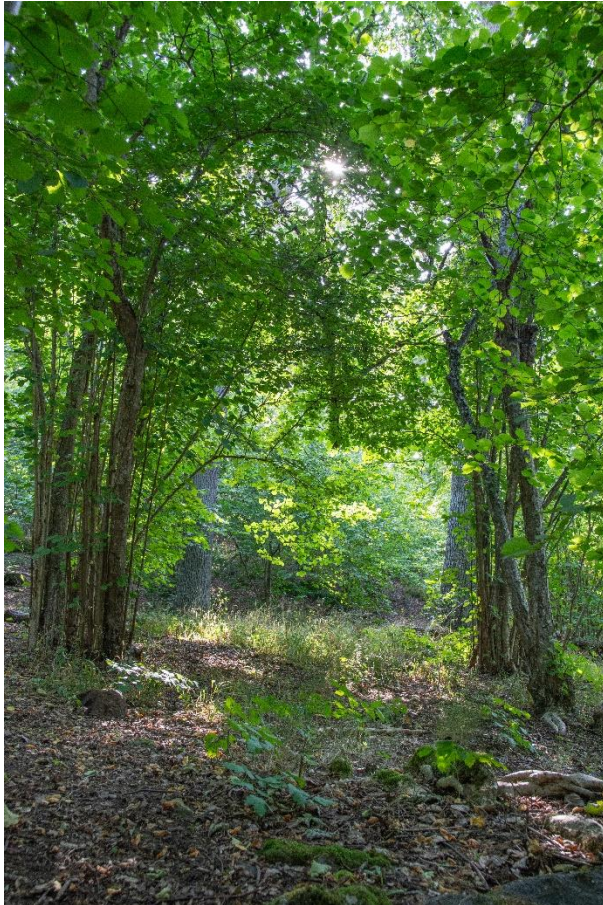
Områdets ekar utgör en viktig länk i det regionala eksambandet som knyter ihop ekmiljöerna i Gömmaren naturreservat med ekmiljöerna i Sätmaskogens naturreservat. Området utgör även en viktig del i det kommunala nätverket för ädellöv.

Förslaget biotopskyddsområde ingår i Västerholmsparken som utgör en stadsdelspark med ett flertal olika kvalitéer och funktioner. Här finns kvalitéer som grön oas, naturlek och rofylldhet. Områdets höjd bjuder på en utsikt över kringliggande landskap. Området angränsar till en skola, en idrottsplats, lekplats och mer öppna parkytor och används både för naturlek och rofyllda promenader.

Inom föreslaget biotopskyddsområde finns tre registrerade fornlämningar i form av en stensättning och två gravfält.

### **Gällande stads- och detaljplaner**

Huvuddelen av biotopskyddsområdet är planlagt som park i en stadsplan från 1965 (Pl6493). Områdets västra del är planlagt som skolgård i enlighet med en detaljplan från 2020 (S-Dp 2016-15393). med n-bestämmelser *Naturmark ska bevaras* i en detaljplan från 2020 (S-Dp 2016-15393). De grövre träden på skolgården skyddas i detaljplanen genom n-bestämmelsen *Träd ska bevaras*. Föreslaget biotopskyddsområde bedöms vara förenligt med gällande planer.



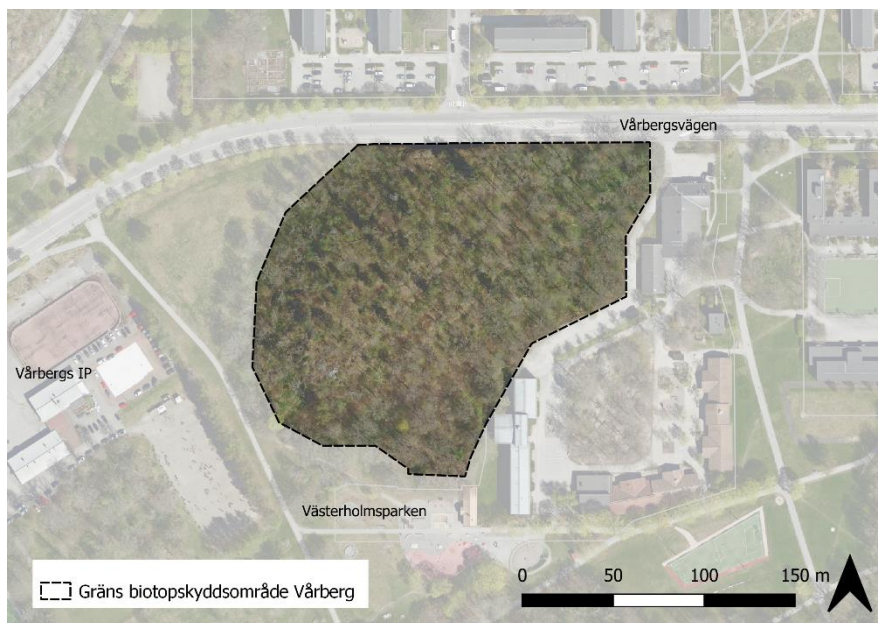
*Figur 1. I området finns fina hasselbuketter (SBN)*

#### Avgränsning

Föreslaget biotopskyddsområde består av en före detta åkerholme söder om Vårbergsvägen mellan Vårbergs IP och Västerholmsskolan. Fastigheten Skärholmen 2:1 ägs av Stockholms stad.

Den västra gränsen för förslaget följer detaljplanens egenskapsgräns n<sub>2</sub> = *Naturmark ska bevaras*. Det innebär att en jätteek och flera efterträdare ligger utanför förslaget biotopskyddsområde. De fyra grövsta träden skyddas genom detaljplanens n-bestämmelse ”*Träd ska bevaras. Trädet får endast fällas om det kan orsaka spridning av epidemisk trädssjukdom eller om det utgör en fara för person eller egendom. Fällda träd ska ersättas med nytt av samma art.*”





*Figur 2. Förslagen avgränsning av biotopskyddsområde Vårberg (SBN)*

#### Skötsel

Kommunen får enligt 7 kap. 11 § miljöbalken vidta de åtgärder som behövs för att vårda området. I detta biotopskyddsområde behövs skötsel främst i form av regelbunden röjning av uppkommande sly ungefär var tredje år, samt gallring av träd som riskerar att beskugga de gamla ekarna, tallarna och hassel. Det är också viktigt att se till att det finns efterträdare till de gamla träden.

Inom området finns tre registrerade fornlämningar i form av en stensättning och två gravfält. Fornlämningar och övriga kulturhistoriska lämningar får inte komma till skada vid skötselåtgärder. Råder osäkerhet kring en viss åtgärds påverkan på fornlämningar måste länsstyrelsen kontaktas. Skötsel av området beskrivs vidare i bilaga 2 av beslutet.

#### Intresseprövning

Ett skydd av området bedöms ligga i linje med översiktsplanens mål om en växande, sammanhängande, klimatsmart och tålig stad samt med stadens bostadsmål och åtaganden inom överenskommelser om infrastrukturutbyggnad. Längs Vårbergsvägen finns andra områden som har potential för utveckling med till exempel nya bostäder, senior- eller gruppboende, skolor, förskolor, arbetsplatser och service.

Stadsbyggnadskontoret bedömer att inrättande av biotopskydd i enlighet med förslaget främjar en önskvärd stadsutveckling och utveckling av rekreativa kvaliteter i området. Förslaget bedöms vara förenligt med gällande detalj- och stadsplaner.

Stadsbyggnadskontoret bedömer att områdets exploateringspotential är begränsad och att området lämpar sig väl för områdesskydd.

Att skydda området bidrar till uppfyllandet av FN:s konvention om biologisk mångfald och de nationella miljökvalitetsmål som Sveriges riksdag har antagit, vilket

innebär att det finns ett stort allmänt intresse av att bevara skyddsvärda mark- och vattenområden.

### Måluppfyllelse

Förslaget biotopskyddsområde stödjer det nationella miljökvalitetsmålet *God bebyggd miljö, Ett rikt växt- och djurliv och Levande skog*. Förslaget ligger även i linje med Stadens miljöprogram 2023-2030 och bedöms bidra till ett flertal målområden: *Ett Stockholm med livskraftiga ekosystem, Ett klimatanpassat Stockholm och En rättvis och inkluderande omställning*.

### Ekonomi

I samband med inrättandet krävs investeringar i form av utmätning

och utmärkning av gränserna och skyltning. Dessa kostnader hanteras av exploateringsnämnden och uppskattas till ungefär 220 000 kronor.

Driften åligger och bekostas av Skärholmens stadsdelsförvaltning.

Stadsdelsförvaltningen har såväl kompetensen som infrastrukturen för att utföra skötsel av biotopskyddsområdet enligt skötselplan, men bedömer att de medel som tilldelas området genom stadsmiljönyckeln är otillräckliga för att genomföra skötsel i enlighet med skötselplanen.

Tillsyn enligt miljöbalken av biotopskyddsområden åligger miljö- och hälsoskyddsnämnden, men bekostas av exploateringsnämnden.

### Ärendets beredning

Kommunfullmäktige gav i budgeten för 2019 stadsbyggnads-nämnden och miljö- och hälsoskyddsnämnden i uppdrag att utreda lämpliga biotopskyddsområden i staden. I april 2022 godkände stadsbyggnadsnämnden och miljö- och hälsoskyddsnämnden utredningen om lämpliga biotopskyddsområden. I utredningen föreslogs att sex områden skulle prioriteras för biotopskydd, varav Lillsjön med groddjursdammar och omgivande miljö föreslogs avvakta kommande planering vid Bromma flygplats. Ett av de övriga fem var Vårberg.

I budgeten för 2023 och 2024 gav kommunfullmäktige staden i uppdrag att inrätta fem nya biotopskyddsområden 2024 i enlighet med tidigare utredning. Förslaget till biotopskyddsområde har tagits fram i samarbete med exploateringskontoret och miljöförvaltningen samt stämts av med Skärholmens stadsdelsförvaltning.

Samråd om förslag till biotopskyddsområde Vårberg har hållits med länsstyrelsen och med berörda sakägare samt med exploateringsnämnden, miljö- och hälsoskyddsnämnden, Skärholmens stadsdelsnämnd, kulturnämnden och idrottsnämnden under perioden 10 oktober till 25 november 2024. Samtliga remissinstanser tillstyrker beslutsförslaget. Några mindre synpunkter av främst redaktionell karaktär framfördes.



Med anledning av de synpunkter som framförts under samrådet och dialog med Naturvårdsverket har kontoret gjort vissa ändringar av formuleringar i beslutsstycket. Vidare har stycket *undantag från beslutet* tagits bort och stycket *Exempel på åtgärder och verksamheter som kan skada naturmiljö* har kompletterats med information om att en verksamhet bedrivs eller en åtgärd vidtas inom ett biotopskyddsområde, om en detaljplan eller områdesbestämmelser enligt plan- och bygglagen (2010:900) antogs eller fastställdes innan biotopskyddsområdet beslutades och verksamheten eller åtgärden behövs för att genomföra detaljplanen eller områdesbestämmelserna. Även några redaktionella ändringar har gjorts både i huvuddokumentet och bilaga 1 och 2.

## Remissammanställning

Ärendet har initierats av stadsbyggnadsnämnden och remitterats till stadsledningskontoret.

## Stadsledningskontoret

**Stadsledningskontorets** tjänsteutlåtande daterat den 3 september 2025 har i huvudsak följande lydelse.

I budgeten för 2023 och 2024 gav kommunfullmäktige stadsbyggnadsnämnden i uppdrag att, tillsammans med exploateringsnämnden och miljö- och hälsoskyddsnämnden, inrätta fem nya biotopskyddsområden i enlighet med tidigare utredning. Ett av de områden som föreslogs få biotopskydd var Vårberg i Skärholmen. Det första biotopskyddsområdet i Stockholms stad, Olovslunden i Bromma, inrättades i december 2024. För det föreslagna biotopskyddsområdet i Vinterviken har samråd genomförts under vintern 2025. Nockebyhov, Skönstavik och Vårberg föreslås att inrättas som biotopskyddsområden i kommunfullmäktige i september 2025.

Stadsledningskontoret anser att det är positivt att det finns ett biotopskyddsförslag som säkerställer naturområdets värden och anser att inrättandet av biotopskyddsområdet i enlighet med förslaget, ligger i linje med framtida önskvärd stadsutveckling. Beslutet om biotopskyddsområde bidrar till att uppnå Stockholms stads miljömål ”Ett Stockholm med livskraftiga ekosystem”.

I beslutshandlingarna anges att ansvarsfördelning sker enligt överenskommelse. Stadsledningskontoret vill förtydliga hur denna ansvarsfördelning ser ut enligt Stockholms stads reglementet.

Miljö- och hälsoskyddsnämnden fullgör stadens uppgifter enligt miljöbalken med tillhörande lagstiftning som tillsynsmyndighet och prövningsmyndighet (KFS 2020:12).

Enligt reglemente för stadsdelsnämnderna (KFS 2024:18) har stadsdelsnämnden inom sitt område hand om skötsel och underhåll av naturområden, naturreservat och

strandbad. Skärholmens stadsdelsnämnd ansvarar därmed för skötseln av biotopskyddsområdet i Vårberg.

Enligt reglemente för stadsbyggnadsnämnden (KFS 2024:17) handhar stadsbyggnadsnämnden stadens inrättande och upphävande av naturreservat, kulturresevat, naturminne och biotopskyddsområde samt djur- och växtskyddsområde enligt miljöbalken. Stadsbyggnadsnämnden har även till uppgift att besluta om tillstånd, dispenser och kompensation i fråga om de inom kommunen beslutade områdena eller platserna för natur- och kulturresevat, naturminne och biotopskyddsområde samt djur- och växtskyddsområde enligt miljöbalken.

Stadsledningskontoret föreslår att kommunstyrelsen föreslår att kommunfullmäktige inrättar biotopskyddsområden för Vårberg med det syfte och avgränsning som framgår av bilaga 1.

## **Reservationer m.m.**

### **Stadsbyggnadsnämnden**

#### **Särskilt uttalande av Mats Johnsson (SD)**

Sverigedemokraterna tycker också att Vårberg är ett område som bör bevaras, till glädje för de stockholmare som rör sig i den delen av staden. Det är dock vår åsikt att staden måste se bredare på frågan om att bevara skyddsvärd natur. Stockholm är fullt av gröna kilar i bebyggelsen som är lika skyddsvärda som denna. När Stockholms förorter byggdes ut under 30-50-talen ingick det i planeringen att bevara de bästa gröna delarna som rekreationsytor för de boende. Sådana ytor förtjänar skydd i lika hög utsträckning som de nu föreslagna, och beslutade biotopskyddsområden. I nuläget inrättas skyddade områden, liksom detta, som ett alibi för att ta bort grönska intill existerande bostadsområden. Vi är positiva till att biotopskydds-områden inrättas men inte till att annan grönska offras för att få in fler bostäder i redan tätbebyggda områden.